

令和6年(2024年)4月入寮 理工学部啓真寮生 募集要項

はじめに

桐生キャンパスから北へ1kmの桐生川沿いに、理工学部学生のための『啓真寮』があります。

2016年3月にリニューアル工事を完了し、皆さんが安心して大学生活を送れるように、居住環境を整備し、セキュリティ対策も行いました。

寮生活を通じて体験する様々な仲間との交流が、必ずや貴方の将来の糧となることでしょう。

1. 寮の概要

(1) 所在地 : 〒376-0052 桐生市天神町三丁目14番45号

(2) 建物の構造 : 鉄筋コンクリート4階(エレベーター無し)

(3) 居室区分 : 居室タイプは以下のとおりです。

男女の居住空間は基本的にフロア単位で区分されています。

ただし、3Fは男女でカードキーによる入域制限を設けています。

| 居室タイプ | 寄宿料 (毎月) | クリーニング代 (入寮時) | 共益費 (毎月) | 居室の広さ及び設備等 |
|-------------|-------------|------------------|-------------|--|
| A ワンルーム型 | 25,000円 | 25,000円 | 1,500円 | 広さ約19㎡, ミニキッチン,IHコンロ,ユニットバス,トイレ, エアコン,インターネット端子,TVアンテナ端子, シューズラック,室内物干し |
| B シェア型 | 15,000円 | 15,000円 | 1,500円 | 広さ約18㎡, エアコン,インターネット端子,TVアンテナ端子, シューズラック,室内物干し |

注1 寄宿料(月額)には、食費や光熱水費は含まれていません。光熱水料は、別途徴収します。

注2 クリーニング代は、退去時の原状回復経費(室内清掃費等)に充てます。

注3 共益費は、寮内のイベント経費及び共同生活に共通な物品の購入経費等に充てます。

注4 居室タイプの選択は、出願時に希望順位を書いてください。

注5 NHKの受信契約やインターネット利用契約は、各自で行います。(インターネット利用料は月額1,700円前後)

注6 ワンルーム型区画とシェア型区画は、カードキーによる入室制限を行います。

注7 **全館禁煙**です。

(4) 共同利用の設備等

① 多目的ホール(1階)

② ラウンジ(1~4の各階)

③ その他2~4階のシェア型フロアに以下の共同設備があります。

・LDK(補食室)(IHコンロ,電子レンジ,オーブントースター,電気ケトル)

・洗濯・洗面・シャワー室(全自動洗濯機:計14台,衣類乾燥機:計14台)

・トイレ(ウォシュレット付)

④ 管理室(1階)管理人勤務時のみ貸し出し可能です。

・掃除機

・自転車用空気入れ

(5) セキュリティ

① 管理人による管理業務(土,日,祝日,年末年始を除く平日8:30~17:15)

② 各階ごとの入室チェック(カードキーによる24時間管理)

③ 火災通報システム,防犯・緊急通報ボタン(ALSOKによる24時間機械警備)

④ 防犯カメラ

2. 募集室数(人数)

Aタイプ居室:計20人(男子16人,女子3人,身体障害者・男子1人)

Bタイプ居室:計23人(男子13人,女子10人)

※応募者多数の場合、選考により不許可となることがありますので、ご注意ください。

3. 応募資格

2024年4月時点で、理工学部2年次以上の学生又は大学院理工学府学生

※非正規生及びこれから受験予定の者は対象となりません。ただし、5（1）の応募期間内に実施される大学院入試受験者を除きます（応募資格が有るものとして取り扱います）。

※過去に留年した者及び留年見込みの者は、大学院への入学者を除き申請できません。ただし、留学や休学（病気等）による留年の場合は「留年理由書」を添付することで申請が可能です。「留年理由書」は、5（2）によりメールでご請求ください。

4. 入寮許可期間

2024年4月1日から最短修業年限まで。

※許可期間より前の入居、荷物搬入は原則不可。

※退去日は概ね学位授与式頃の前予定。

5. 応募方法

(1) 応募期間

2023年8月22日（火） ～ 2023年9月29日（金） （必着）

(2) 応募書類の提出先及び問い合わせ先

次の提出先へ郵送してください。封筒表面には「**入寮願在中**」と朱書きしてください。

◇ 提出先

〒376-8515 桐生市天神町 1-5-1
群馬大学理工学部学生支援係

◇ 問合せ先

E-mail t-gakuseisien@jimu.gunma-u.ac.jp
TEL 0277-30-1023

※原則メールにてお問い合わせください。電話は緊急時のみご利用ください。

6. 選考及び選考結果の通知

提出された書類をもとに選考を行い、2023年11月末頃（前後する場合があります）に結果を発送予定です。

選考結果は、応募者全員に「選考結果通知用の返信用封筒」にて郵送で通知します。

なお、提出書類に不備・不足がある場合は、選考の対象となりません。

また、許可後の辞退は原則認めません。申請を取り下げの場合は、至急ご連絡ください。

※以下を参考にご応募ください。URLが開かない時は、URLをコピーし貼り付けてください。

○群馬大学 HP 学生寮紹介サイト

<https://www.gunma-u.ac.jp/studentlife/stu004/g2001>

○「GUNDAI LIFE」のサイト (https://www.gunma-u.ac.jp/gundai_life/) では、現寮生が寮の紹介で居室を公開しています。

https://www.gunma-u.ac.jp/gundai_life/reallife/oota.html (Aタイプ居室)

https://www.gunma-u.ac.jp/gundai_life/reallife/okada.html (Bタイプ居室)

○新型コロナウイルス感染症の状況にもよりますが、申請までの間に現地へ赴き、居室を含め寮内の視察が可能です。ご希望の方は、管理人へ電話の上、訪問日を予約してください。

なお、感染予防対策を行ってお越しください。

啓真寮管理人室 TEL 0277-22-2960（平日 8：30～17：15）

7. 必要書類

・全て **A4版** 片面にて提出してください。

・記入の際は、黒のボールペンを使用してください。

・申請内容について、大学から問い合わせをすることがありますので、提出前にコピーを取って、手元に保管しておいてください。

| 必要書類 | 必須 | 注 意 事 項 等 |
|---------------------|----|---|
| 啓真寮入寮願 | ○ | 連帯保証人には必ず本人の承諾を受け、自筆で署名してもらってください。 右肩の日付は、書類発送日を記入してください。 |
| 入寮調書 | ○ | 記入した文字数が少ない場合は、その項目に対しての意欲が低いものとして取り扱うことがありますので、注意してください。 |
| 家庭状況調書 | ○ | 2023年8月1日 現在で作成してください。 別居・同居を問わず、申請者及び同一生計家族全員について記入してください。 ※家庭状況調書の次ページにある「記入上の注意等」をよくお読みください。 |
| 世帯全員の住民票 (最新のもの) | ○ | 申請者及び同一生計家族全員の「世帯全員の住民票」を提出してください。 住民票は全て、必ず最後に「 世帯全員の住民票であることを証明する 」旨の文言が入っているものに限り、かつ、 マイナンバー及び住民票コードの記載がないもので、かつ、本籍地以外の項目(世帯主や続柄等)を省略していなもの を提出してください。 |
| 所得課税証明書 (最新のもの) | ○ | 申請者及び同一生計家族(18歳以下で、かつ、高校生以下の就学者及び未就学児を除く)全員分を、 収入がない場合でも提出 してください。 ※「所得課税証明書」は、市町村によって名称が異なる場合があります。収入金額、合計所得金額、住民税額が記載されている書類を提出してください。 ※収入が無い場合で、所得の内訳欄に「0円」と記載ができない場合には、発行役所等で記載のない理由を確認し、付箋やメモに記入して同封してください。 |
| 選考結果通知用の 返信用封筒 | ○ | 確実に届けられるように、角2封筒に 250円切手 を貼り付け、返送先の郵便番号、住所、氏名を間違いなく記入してください。 宛名は申請者本人とし、必ず「様」を記入しておいてください。 |
| 特別控除の証明書類 | △ | 家庭状況調書の「3. 特別な控除の該当事項」の項目の内、※印の項目の書類については、控除を希望する方のみ提出してください。 |

8. 入寮後の注意事項

- (1) 部屋割については、入寮者決定後に理工学部で決定します。希望は承れません。
- (2) 入寮者は、理工学部啓真寮規程、その他別に定めるルールを遵守しなければなりません。
- (3) 入寮後、正当な理由なく寮内行事等への参加率が不良な場合は、退寮処分となります。
- (4) 学業成績が長期にわたり著しく不良なとき及び留年したときは、退寮処分となります。
- (5) 寄宿料及び共益費、光熱水料は毎月早期納入を心がけ、**期日までに必ず納入**ください。

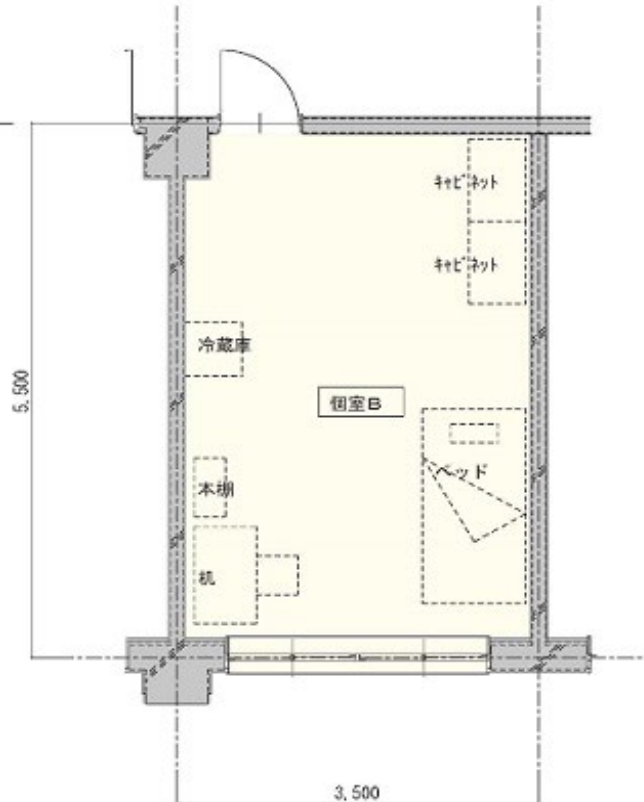
【LDK】

【ラウンジ】



居室タイプ A
(ワンルーム型)

居室タイプ B
(シェア型)



個室A詳細図 (改修後) S=1/50

個室B詳細図 (改修後) S=1/50

居室タイプ A
(ワンルーム型)



居室タイプ B
(シェア型)



受付番号

(黒のボールペンで記入してください。)

令和 年 月 日

啓 真 寮 入 寮 願

理工学部長 殿

平成・令和_____年度入学
理工学部 物質・環境類 電子・機械類 学年_____
理工学部_____学科 学年_____
理工学府博士前期課程 _____プログラム 学年_____
理工学府博士後期課程 _____領域 学年_____
学籍番号_____ 性別_____
郵便番号 〒 _____
現住所_____
携帯番号_____ 生年月日_____
ふりがな
氏 名_____ (本人の自署)
連帯保証人 _____ (原則父母の自署。留学生不要)
連帯保証人携帯番号_____

私は、理工学部啓真寮に下記の理由により入寮したいので、許可くださるようお願いいたします。なお、許可された上は、寮規程その他のルールを遵守し、退寮後も在寮中に生じた遵守義務は履行いたします。また、寄宿料、共益費及び光熱水料は毎月期日までに必ず納入いたします。

記

【入寮希望理由及び家庭の経済状況等】 ※詳細に記載してください。

入寮調書

1. 希望する居室タイプ

| | | |
|----------------------------------|------------|----------|
| 第一希望の居室タイプ選択し、 どちらかに○をしてください。 | A (ワンルーム型) | B (シェア型) |
| | | |

現在寮生の方のみ：現在と同じ居室への継続入居を希望しますか？→ はい ・ いいえ

2. 入寮が許可されなかった場合の意向

上記1で○をした居室への入居が許可されなかった場合の意向について、該当する方にチェックしてください。

- もう片方の居室タイプへの入居を希望する。(再審査希望)
- 寮への入居は希望しない。アパートを探す。(再審査不要)

3. 海外留学, 国際交流の意向

啓真寮はグローバル寮を目指しており、留学希望や国際交流に意欲のある学生を積極的に受け入れる方針です。ついては、あなたの留学に対する意欲や国際交流に対する考えをお聞かせください。

4. 寮行事を企画することに対する意欲

啓真寮はグローバル寮を目指しており、多国籍の学生が入居しています。今後、学生同士の様々な交流企画を寮生自らの手で企画・実施していただきたいと思っておりますが、それに対する意欲・考えをお聞かせください。

家庭状況調書

(2023年8月1日現在)

1. 申請者

| | | | |
|-----------------|-------------------------|---------------------|-------------------|
| (ふりがな) 学生氏名 | () | 学籍番号 (又は受験番号) | |
| 申請日現在の 学種・学年 | 博士・修士・学部・他() ()年次 | 来年度4月の 学種・学年(予定) | 博士・修士・学部 ()年次 |
| 現住所 | 〒 - 居住区分: 自宅・自宅外・養心寮 | | |
| 電話番号 | (固定) - - / (携帯電話) - - | | |
| メールアドレス | (PC) / (携帯電話) | | |
| 実家住所 | 〒 - (固定電話) - - | | |

2. 家族状況 (申請者を含む世帯人数: 人) ↓太枠内は記入不要です。

| 就学者を除く家族 | 続柄 | 氏名 | 年齢 | 職業 | 給与収入 | 給与収入以外 (所得額) | 備考 |
|----------|----|----|----|----|------|-----------------|----|
| | 父 | | | | 万円 | 万円 | |
| | 母 | | | | 万円 | 万円 | |
| | | | | | 万円 | 万円 | |
| | | | | | 万円 | 万円 | |
| | | | | | 万円 | 万円 | |

| 申請者を除く就学者 | 続柄 | 氏名 | 年齢 | 学校区分 | 設置区分 | 通学区分 | 学年 |
|-----------|----|----|----|---------------------------------|-------|--------|----|
| | | | | 小学校・中学校・高校・高専・ 大学・専門学校(専門課程) | 国・公・私 | 自宅・自宅外 | |
| | | | | 小学校・中学校・高校・高専・ 大学・専門学校(専門課程) | 国・公・私 | 自宅・自宅外 | |
| | | | | 小学校・中学校・高校・高専・ 大学・専門学校(専門課程) | 国・公・私 | 自宅・自宅外 | |
| | | | | 小学校・中学校・高校・高専・ 大学・専門学校(専門課程) | 国・公・私 | 自宅・自宅外 | |
| | | | | 小学校・中学校・高校・高専・ 大学・専門学校(専門課程) | 国・公・私 | 自宅・自宅外 | |

3. 特別な控除の該当事項

| | |
|-----------------------------------|--|
| 書類を添付し、該当項目に○を希望する場合は証明を添付してください。 | 母子父子世帯(上記2「家族状況」の氏名欄に、死別・離別・生別及びその年月を記載) |
| | ※) 障がいのある人がいる(障害者手帳の顔写真面及び障害の状況が記載された面の写を添付) |
| | ※) 6カ月以上の長期療養者がいる(医師の診断書及び昨年7月以降の診察代等領収書の写を添付) |
| | ※) 家計支持者の単身赴任(光熱水費等の単身赴任費用が分かる書類の写を添付してください) |

家庭状況調書記入上の注意等

1. この調書は、2023年8月1日現在の家庭状況を記入してください。
2. 申請者の「現住所」が、寮やアパート等の場合は、正確に部屋番号まで記入してください。
なお、「現住所」とは、申請日現在で通学の拠点となっている居所をいいます。
必ずしも住民票と同じ住所を指しません。
3. 家族状況について
 - (1) 学資を負担する方と生計を一つにする家族全員について記入してください。
 - (2) ひとり親家庭の場合、父母の「氏名」欄には、離別・死別・生別の区別と、その年月を記入してください。
なお、離別は離婚を、生別は行方不明や生き別れで実質ひとり親世帯である場合を指します。
例) 2020年2月に両親が離婚し、母親と生計を同一にしている場合
→父の氏名欄に「2020年2月離別」と記入。父親の他の情報は不要。

※離婚が成立していない別居は、離別・生別に当たりません。同一生計者として記入し書類を調べてください。ただし、離婚協議中の場合は、証明書の添付によりひとり親世帯であることを認める場合があります。
 - (3) 「職業」欄は、会社員、公務員、農業、商業、自営業等を記入してください。
 - (4) 「給与収入」及び「給与収入以外（所得額）」欄（太枠の部分）は、担当者記入欄ですので、申請者による記入は不要です。
 - (5) 申請者を除く就学者については、「学校区分」、「設置区分」、「通学区分」、「学年」を記入してください。
4. 特別な控除の該当事項
 - (1) 該当する項目に○を付けてください。
 - (2) ※印の項目について

申請時に証明書類が添付されていれば、証明可能な範囲内で控除し審査しますが、該当するからと言って必ず提出を要するものではありません。特別な控除を希望する方のみ証明書類を提出してください。
申請時にこれらの書類が添付されていない場合は、特に控除の希望が無いものとして取り扱いますので、ご了承ください。